

为让农民吃上优质自来水

——高邮水利现代化之东北片区域供水篇

□ 嵇朝阳 郭兴荣

日前,记者在润邮供水公司三垛营业厅采访时,看到新装修的服务大厅内环境优美、设施齐全,工作人员服务热情周到。一位前来缴纳自来水水费的村民告诉记者,润邮公司建立了“水费信息化系统”,不仅收费准确规范,而且对辖区内每个用户单位进行在线监测,一旦发生异常用水情况,维修人员会在最短的时间内赶到现场检查维护,现在大伙都觉得交这个水费放心舒心。

区域供水工程不仅是一项重要的公共设施工程,更是解决老百姓切身利益的民生工程。2011年以来,我市在东北片区实施集中供水工程和饮水安全工程,扩建水厂3座,铺设高质量的自来水管网524.39公里,逐步回收三垛、甘垛、汤庄、界首、周山、临泽等6镇供水经营权,建成6个标准化的供水营业厅,并建立统一的“润邮公司供水信息系统”,让东北片区33.2万农民用上了优质自来水。

一、乡镇水厂“各自为战”,供水矛盾日益突出

回顾过去,东北片区区域供水工作也经历了艰辛的发展历程。

2011年以前,我市东北片乡镇的自来水运营主体较为复杂,有乡镇集体经营的,有合作经营的,还有个人经营的,一间房、一口井、一座水厂的现象很多,乡镇水厂规模小、分布散,一些村级水厂设施简陋,遇到供水中断问题自身无法解决,停水的事件经常发生。供水质量和服务水平也是良莠不齐。有的地方自来水厂水处理工艺简陋、水质检测制度不健全或根本无检测能力,管道偏小、管材破损,稍远一点的地区水龙头放不到水。导致供水水压不足、质量下降、渗漏率居高不下,“加价、加基数、加水损”收费现象突出,市有关部门每年都要接到关于反映农村自来水供水方面问题的投诉上百件。

“有的镇有好几家水厂,市场竞争看似充分,但由于各水厂片面追求效益最大化,长期以来一直忽视投入,导致相关设施老化,服务质量

为解决东北片乡镇33.2万人的饮水安全问题,2012年,我市抓住省、扬州市关于推进乡镇区域供水全覆盖的契机,实现了东北片的三垛、甘垛、汤庄、界首、周山、临泽六个乡镇集中统一供水,通过成立国有“高邮市润邮供水有限公司”,彻底改变了自来水厂各自为战的乱象。

二、实施饮水安全工程,建设高标准供水设施

我市东北片区域供水工程于2011年5月20日正式开工,经过13个月的建设,共扩建水厂3座,铺设供水主管网87公里,完成新建增压站2座,并实施了备用水源工程等,完成工程投资8000多万元。在此基础上,我市还通过连续三期的饮水安全工程的实施,乡镇老化管理网得到了同步改造,镇村的水厂得到了联并,使区域供水工程和饮水安全工程的效益得到了充分发挥。

目前,我市东北片区域供水工程相关设施由“高邮市润邮供水有限公司”负责运营。公司总供水能力达6.0万吨/日,其中界首水厂1万吨/日、临泽水厂1.5万吨/日、司徒水厂3.5万吨/日。各水厂厂区均配备应急加药设施、应急深井备用水源和应急备用发电机组,确保在水源区出现轻微污染、重度污染或发生供电中断等突发事件时均有应急预案与应对措施。此外,公司还在临泽镇营东村、汤庄镇甸垛村兴建增压站2座,规模分别为0.5万吨/日和1.0万吨/日,增压站采用“管道负压增压和二氧化氯自动补氯”等先进技术,有力地保证了各镇末梢水质和水压稳定达标。

“为实现供水安全现代管理,公司还研发了‘润邮供水安全管理系统’,并设立77个计量自动观测点、13个水压自动测报点和5个水质自动监测点,通过登录供水安全管理系统,可实现对水源区、厂区的生产安全状况进行实时在线监管,对制水生产过程的实时或历史数据进行在线查询,对管网上的水量、水压、水质等运行质态进行适时分析和预警,可实现东北片区域供水‘现代、高效’管理。”司徒水厂相关负责人告诉记者。

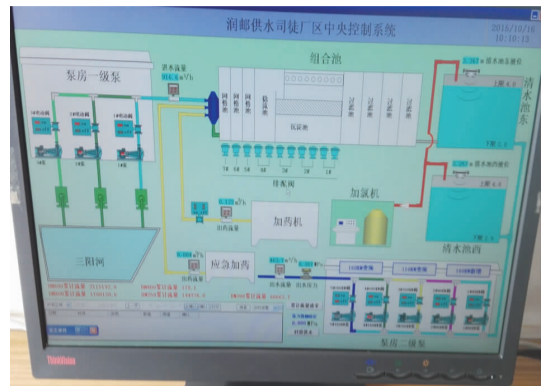
三、转换运营模式,实施统一供水

在区域供水运营之初,市润邮供水公司实行“市镇分级经营”,即润邮供水公司负责3座水厂、2座增压站和87公里的主管网的运行与维护,确保“水质、水量、水压、水时”满足饮水安全要求,运行维护到乡镇计量总表,按总表计量和核定的批发水价向乡镇收费;相关乡镇则成

序号	项目	标准值	实测值
1	色度	≤15度	5
2	浊度	≤1NTU	0.5
3	臭和味	无	无
4	肉眼可见物	无	无
5	pH值	6.5~8.5	7.50
6	氨氮	≤0.5mg/L	0.09
7	TPP	≤3mg/L	2.7
8	二价砷	>0.1mg/L(出)	0.25
9	总大肠菌群(48小时)	≤100cfu/ml	0
10	总大肠菌群(12小时)	不得检出	0



水厂操作人员时刻关注各项指标变化。



四、强化内部管理,提供优质服务

为强化内部管理,向用水户提供一流服务,润邮供水公司提出了“安全、优质、高效”的服务宗旨。2014年,公司还投入资金研发了“润邮公司供水信息系统”,实行网络版收费系统,实现供水区域内的用水户,无论在哪个营业厅、代收点都可以缴纳水费,同时还在距离营业厅较远的区域设立水费代收点。上述举措,极大方便了用水户的水费缴纳。对用户提出的用水方面的信访,公司相关部门及时上门了解情况,并给予认真解决和答复,切实维护用水户的利益。

在做好优质服务的同时,润邮公司进一步强化企业内部管理,特别是对安全优质供水的管理。近年来,针对三阳河水源变化大的特点,他们先后与南京理工大学化工学院合作,对原水进行分析及净水原料投放比例实验,确保制水过程中,能根据原水变化,调整净水原料投放比例,使出厂水水质符合国家饮用水标准。“近期,我们还将与南京河海大学合作,在原水取水口新建原水在线监测监控系统,对原水进行适时监控,为厂区安全生产提供决策,确保进厂原水的安全。同时,深度处理工艺、水源水调项目已进入方案编制阶段。目前三级水质检测中心项目正加班加点建设中,该项目建成后将进一步完善公司水质检测体系,不断提升企业的技术含量,为东北片区的用水户提供优质的生产、生活用水。”润邮公司刘广游总经理表示。



市水利局相关负责人检查了解东北片自来水水源水质情况。

下降,供水质量很不稳定,加上加价、加损耗收费随意,村民们对此意见很大,有的甚至拒绝缴费;而另一方面,由于水费长期收缴不足,导致供水方不得不采取断水、限时供水等措施,这样就形成了恶性循环,自来水厂“各自为战”的弊端就充分显现出来。”市润邮供水有限公司负责人还告诉记者,自来水供水方面存在的问题,还直接影响到个别乡镇招商引资项目的落户。

立供水经营公司,负责总表以下的管网维护,按批发水价向润邮公司购水,按核定的到户水价向用户收费。

然而,这种经营模式通过最初两年的运作,越来越不适应东北片区域供水可持续发展的要求,主要原因是管理不规范,服务不到位。如有的片区一年收一次水费、用户包水费等现象。乡镇拖欠水费严重,部分乡镇管网改造未完成,漏失大,群众用水困难,反响强烈。区域供水经营因收不到水费无法保障正常运营。

针对上述情况,2014年,根据市《市政府办公室关于东北片区域供水经营转制工作的实施意见》(邮政办发[2014]20号)文件的要求,在各乡镇政府的配合下,润邮公司果敢将管道改造到位、水厂回购到位、人员安置到位的四个乡镇的供水经营权进行回收,实施到户终端管理。为顺利实施经营权移交,公司组成专门班子,与乡镇进行多轮谈判、对接。

2014年5月份,周山镇第一个响应市政府关于经营转制的号召,向润邮公司移交了供水经营权。随后,三垛镇在6月份向润邮公司移交了司徒片区、武宁片区供水经营权,临泽镇也在10月份向润邮公司移交了供水经营权,甘垛镇在11月份向润邮公司移交了供水经营权。临泽供水营业厅负责人陈宝安告诉记者,润邮公司接手经营后,针对漏失较大的问题,首先对管网进行彻底排查,对部份未彻底改造的片区,进行改造。目前,该片区水量回收率已达到75%以上,为经济效益的全面提升奠定了良好的基础。

三垛镇三垛片区供水经营权移交之前,用水企业较多,集镇区商品房开发较多、居民相对集中,经营效益还算不错。但该镇领导考虑到今后持续投入和运营管理的责任,2015年5月份,最终决定将经营权移交给了润邮公司。目前汤庄镇的供水经营权转制正在移交之中。

回收经营权后,润邮公司首先从规范管理上下功夫,对相关管网进行排查,发现违规用水户,该装表的装表,该补偿的补偿,及时堵住违规用水的漏洞。同时,在规划调整后的建制镇设立供水营业厅,对新入的用水户,按物价部门的规定,规范收取费用,彻底杜绝了乱收费现象的发生。

