

高邮市城市总体规划(2014—2030)

江苏省人民政府
苏政发〔2016〕4号

省政府关于高邮市城市总体规划的批复

高邮市人民政府：
你市《关于请求批准〈高邮市城市总体规划（2014—2030）〉的请示》（邮政发〔2015〕23号）收悉。现批复如下：

一、原则同意《高邮市城市总体规划（2014—2030）》。中心城规划人口规模40万人，建设用地控制在43.9平方公里以内。严格控制新增建设用地，严格控制存量土地，切实提高城市建设用地利用效率。

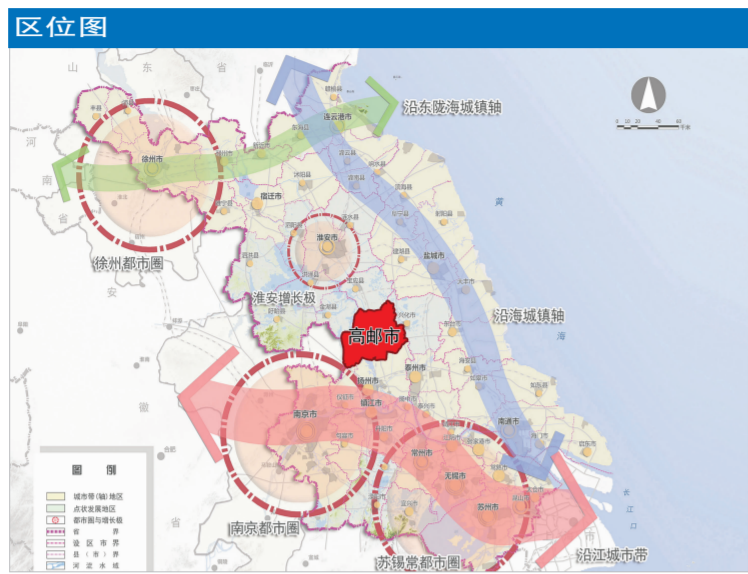
二、优化空间布局，提升城市品质。进一步优化城市空间布局，中心城、新城、镇区协调发展，加强城乡统筹和区域协调发展，合理布局各类基础设施，完善公共服务设施配置，注重历史文化名城特色和公共空间建设，彰显城市空间特色。

三、保护历史文化遗存，加大历史文化名城和历史文化街区保护力度，充分挖掘历史文化内涵，系统保护“城隍庙古建筑”的古城格局及各类历史文化名城、历史文化街区、历史文化街巷。

四、加强生态文明建设，提升城市品质。按照生态文明建设要求，加强生态环境保护与建设，提升城市品质，推进生态文明建设，实现人与自然和谐共生。

五、提升城市综合竞争力。按照“五位一体”建设要求，全面提升城市综合竞争力，实现经济社会又好又快发展。

（此件公开发布）

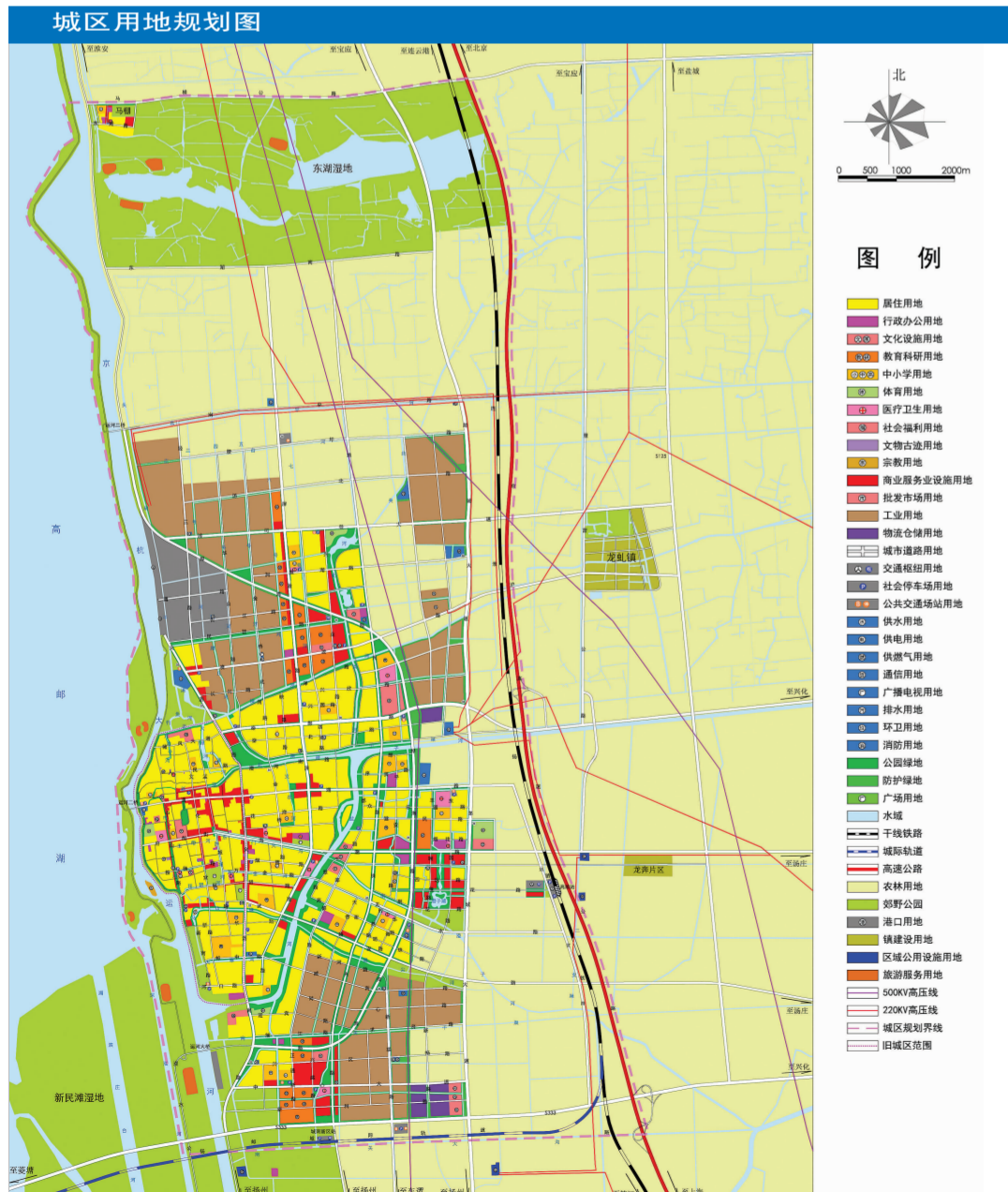
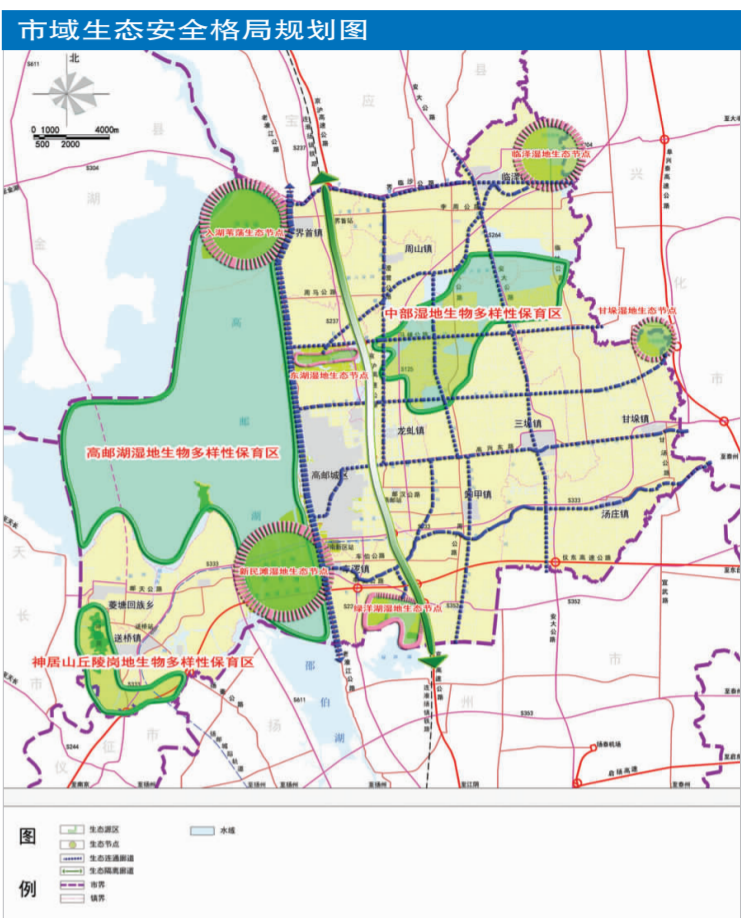
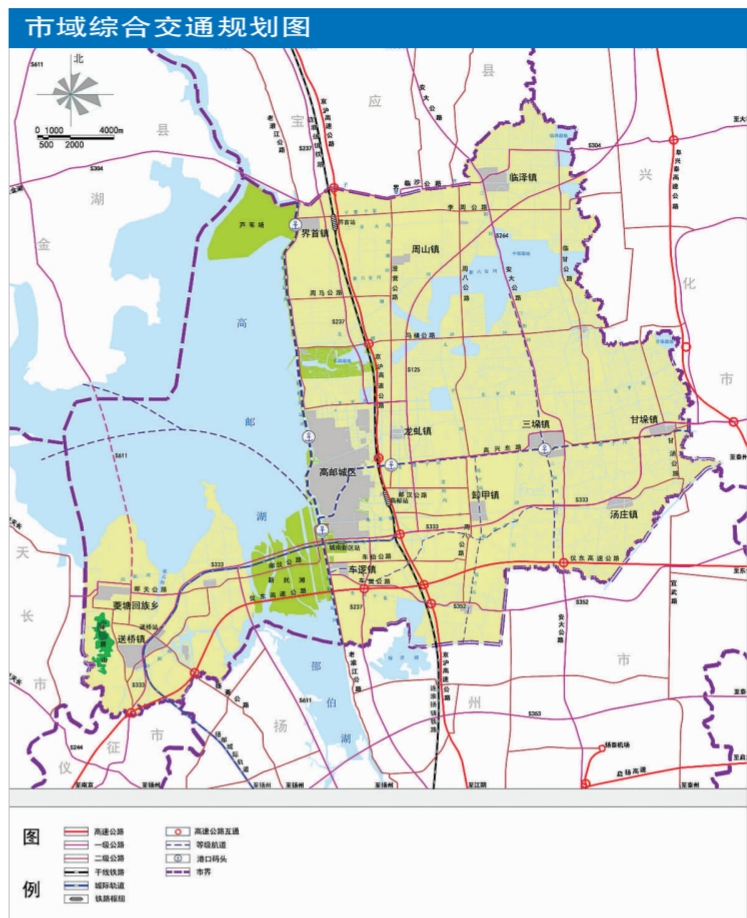
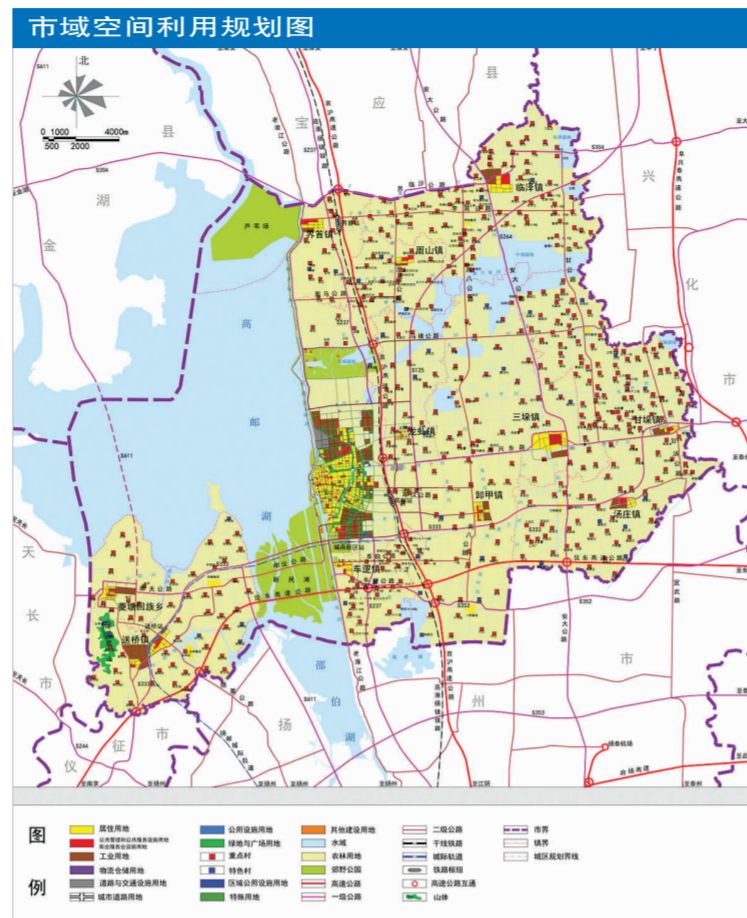


规划地位与作用：本规划是指导本市发展的法定性文件，也是实施城市建设、城市管理的基本依据。在本市进行的所有建设活动，编制乡镇规划、详细规划、各专项规划等，均应执行本规划。

规划指导思想：立足高邮市经济社会发展阶段和资源环境特点，积极应对经济发展新常态，全面贯彻落实党的十八大精神，推进经济、政治、文化、社会与生态文明“五位一体”建设，坚持全面建成小康社会、全面深化改革、全面推进依法治国、全面从严治党“四个全面”的战略布局要求以及全面创新和协调、绿色、开放和共享五大发展理念，实现产业转型升级、特色发展，促进高邮“稳中求进、率先崛起”。

发展目标：至2020年，现代农业特色彰显，区域生态保育良好，生活水平不断提高，生产效率显著提高，生态环境明显改善。至2030年，建成社会和谐、经济高效、城乡协调、特色鲜明、环境友好的现代化城市，人民生活水平达到中等收入发达国家水平。

发展战略：生态立市、文化兴市、创新强市。



城区用地规划图

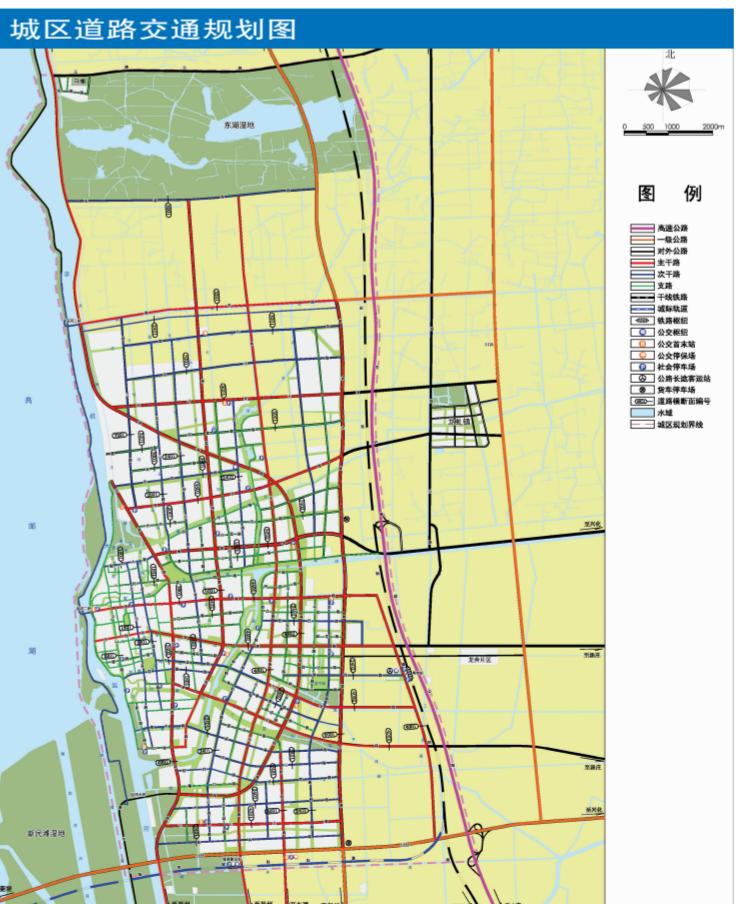
图例

- 居住用地
- 行政办公用地
- 文化设施用地
- 教育科研用地
- 中小学用地
- 体育用地
- 医疗卫生用地
- 社会福利用地
- 文物古迹用地
- 宗教用地
- 商业服务业设施用地
- 批发市场用地
- 工业用地
- 物流仓储用地
- 城市道路用地
- 交通场站用地
- 社会停车场用地
- 公共交通场站用地
- 供水用地
- 供电用地
- 供气用地
- 通信用地
- 广播电视用地
- 排水用地
- 环卫用地
- 消防用地
- 公园绿地
- 防护绿地
- 广场用地
- 水域
- 干线城市
- 城市轨道交通
- 高速公路
- 农林用地
- 郊野公园
- 港口用地
- 镇建设用地
- 区域公用设施用地
- 旅游服务用地
- 500KV高压线
- 220KV高压线
- 城市规划界线
- 旧城区范围

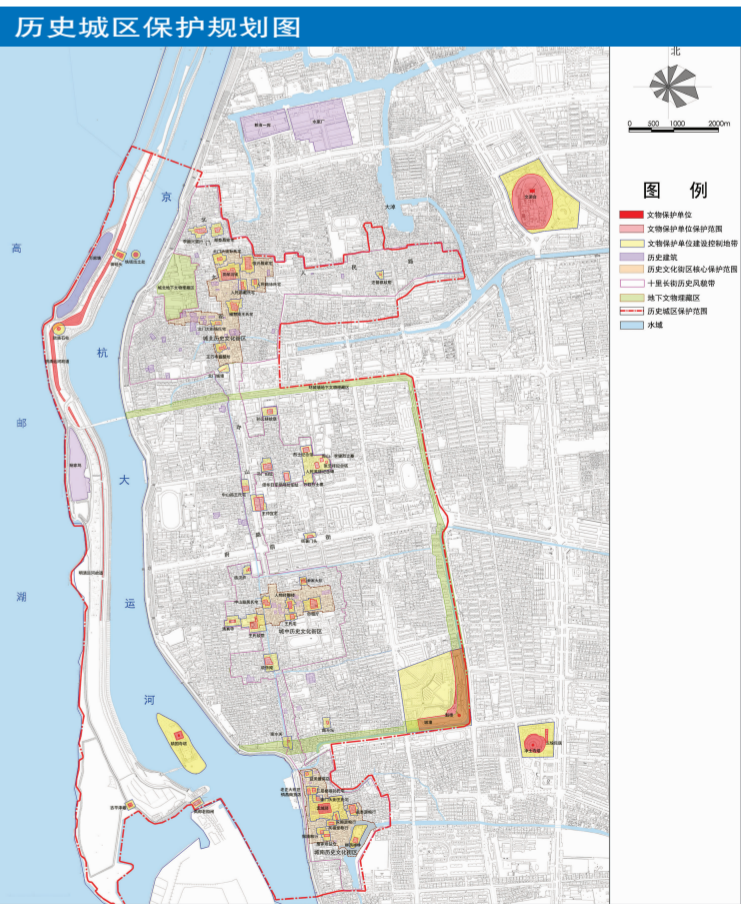
坚持资源引导、城乡统筹、质量提升、强化中心的城镇化发展策略，以生态优先、适度集聚、保持特色、差别引导为原则，将市域划分为中部城镇集聚片区、运西城镇培育片区、东部生态开敞片区和北部休闲度假片区。构建“城区——重点中心镇——般镇——村庄”四级市域城乡体系，结合每个镇的特点进行职能引导，构建长三角滨湖休闲度假旅游目的地，苏中现代化特色农业基地和特色制造业基地。强调“一二三产互促发展，二产内外联合发展”的策略，形成三大农业片区、“一主两副两点”5个工业集中区和“一主三副三节点”的现代服务业布局结构。



构建以“一纵一横”的高速公路和“三纵四横一射”的一级公路组成的干线公路网、“两纵一横”的骨架航空网。规划沿京沪高速公路西侧平行布局建设连淮扬镇铁路，远期规划宁仪扬城际轨道延伸至高邮城区；现阶段利用扬泰机场实现民航出行要求，规划建设湖西通用机场。形成内畅外达、安全高效、特色化、多样化的市域综合交通系统。



构建高邮市域“三区多点多廊”的生态安全格局，延续里下河水乡特色的景观风貌。“三区”包括高邮湖湿地生物多样性保育区、中部湿地生物多样性保育区和神居山丘陵岗地生物多样性保育区；“多点”为东湖湿地、绿洋湖湿地、临泽湿地、甘垛湿地等小片湿地；“多廊”为在市域中起到串联生态片区和城镇，兼具生态、景观、航运、灌溉、排洪功能的水系骨架。



重点向东拓展，适当完善北、南。遵循紧凑集约、产城融合、水绿织城的策略，以重要生态景观廊道为界，形成“双轴五区”的团块状紧凑型城市空间结构。“双轴”包括海潮路和珠光路形成的“十字形”城市发展轴；“五区”包括西部老城区、东部新城、北部经济开发区、南部城南经济新区和东平河北侧以东湖湿地为主体的马棚生态休闲区。

规划形成“环+方格网状”的主干路系统，即“一环九横五纵”。“一环”指海路（外环路），需对道路断面进行城市化改造；“九横”由北向南依次是东平河路、波司登大道、凌波路、秦邮路、通湖路、海潮路、玉水路、武安路、中心大道；“五纵”由西向东依次是文游路、屏淮路、珠光路、邮城大道（S237）、站前路。

坚持保护原真，强化整体，全面保护，突出重点，合理利用，彰显特色的保护原则，从高邮市域、历史城区、历史文化街区和文物古迹这4个层次加强对物质和非物质遗产的保护力度，尤其注重对老城区城南、城中、城北三个历史文化街区的保护，并从促进休闲旅游、加强展示教育、丰富居民生活、提升城市品牌等方面加强对历史文化资源的利用引导。